

Руководство пользователя

# Scalper Lite

## СОДЕРЖАНИЕ

<b>1</b>	<b>Краткое описание</b> .....	<b>5</b>
<b>2</b>	<b>Подготовка QUIK</b> .....	<b>6</b>
2.1	Системные требования .....	6
2.2	Настройка таблиц .....	6
<b>3</b>	<b>Подключение к QUIK</b> .....	<b>7</b>
<b>4</b>	<b>Настройка программы</b> .....	<b>8</b>
4.1	Инструменты .....	8
4.2	Счета.....	13
4.3	Внешний вид.....	15
4.4	Горячие клавиши.....	17
4.5	Сеть.....	18
<b>5</b>	<b>Интерфейс программы</b> .....	<b>20</b>
5.1	Таблица биржевых котировок .....	20
5.2	Панель инструментов .....	21
5.3	Панель управления.....	23
<b>6</b>	<b>Торговые операции</b> .....	<b>26</b>
6.1	Торговые операции из таблицы биржевых котировок.....	26
<b>7</b>	<b>Контактная информация</b> .....	<b>28</b>

## ПЕРЕЧЕНЬ ТАБЛИЦ

Табл. 4.1 – Поля настроек инструментов.....	8
Табл. 4.2 – Таблица инструментов.....	11
Табл. 4.3 – Поля настроек торговых счетов.....	13
Табл. 4.4 – Поля настроек внешнего вида программы.....	15
Табл. 4.5 – Перечень горячих клавиш.....	17
Табл. 4.6 – Поля настроек соединения.....	18
Табл. 5.1 – Поля таблицы биржевых котировок.....	20
Табл. 5.2 – Элементы панели инструментов.....	22
Табл. 5.3 – Элементы панели управления.....	23
Табл. 5.4 – Элементы меню настроек программы.....	24
Табл. 5.5 – Элементы меню создания групповых торговых операций.....	24

## ПЕРЕЧЕНЬ РИСУНКОВ

Рис. 3.1 – Загрузка LUA коннектора в QUIK.....	7
Рис. 4.1 – Переход в общие настройки программы.....	8
Рис. 4.2 – Настройки инструментов.....	8
Рис. 4.3 – Заполнение таблицы инструментов.....	12
Рис. 4.4 – Параметры торговых счетов.....	13
Рис. 4.5 – Заполнение параметров торговых счетов.....	14
Рис. 4.6 – Настройки внешнего вида программы.....	15
Рис. 4.7 – Настройки горячих клавиш.....	17
Рис. 4.8 – Настройки соединения.....	18
Рис. 5.1 – Зоны окна программы.....	20
Рис. 5.2 – Выбор колонок таблицы биржевых котировок.....	21
Рис. 5.3 – Перемещение колонки таблицы биржевых котировок.....	21
Рис. 5.4 – Элементы панели инструментов.....	22
Рис. 5.5 – Таблица состояний.....	23
Рис. 5.6 – Меню настроек программы.....	24
Рис. 5.7 – Меню создания групповых торговых операций.....	24
Рис. 6.1 – Операции создания заявок/стоп-заявок.....	26

# 1 КРАТКОЕ ОПИСАНИЕ

Программа предназначена для упрощения принятия решения и выполнения операций при краткосрочной биржевой торговле. Программа обеспечивает визуализацию биржевого стакана.

Выполнение различных торговых операций можно совершать как с помощью клавиш мыши, так и с помощью горячих клавиш.

Программа работает совместно с торговым терминалом QUIK посредством взаимодействия с ним через LUA коннектор.

Основные функциональные возможности:

- ✓ Торговые операции с акциями на ММВБ и фьючерсами на ФОРТС
- ✓ Автоматическое создание стоп-заявок
- ✓ Отражение результата открытой позиции

Программа выполняет торговые операции без подтверждения. Перед использованием изучите данное руководство и убедитесь в том, что вы понимаете логику работы программы. Рекомендуется первое знакомство с программой производить на учебном торговом счете.

## 2 ПОДГОТОВКА QUIK

### 2.1 Системные требования

Системные требования, рекомендуемые разработчиками QUIK.

Подсистема	Минимальные требования
Процессор	Pentium4, 2 GHz или более мощный
Оперативная память	Не менее 512 Mb
Операционная система	Windows XP/Vista/Server 2008/7/Server 2012/8/10/Server 2016
Разрешение экрана	Не менее 1024x600 пикселей



Требуемая версия QUIK 7.19 и старше

### 2.2 Настройка таблиц

Для получения необходимых минимальных данных о состоянии торговли инструментом в QUIK в таблицу текущих торгов должен быть добавлен торгуемый инструмент.

Открывать стаканы котировок торгуемых инструментов в QUIK не обязательно.

### 3 ПОДКЛЮЧЕНИЕ К QUIK

Обмен данными между программой и торговым терминалом QUIK осуществляется через LUA коннектор. LUA коннектор представляет собой скрипт LUA, исполняемый в QUIK.

Для загрузки LUA коннектора в QUIK произведите операции (Рис. 3.1):

- Запустите QUIK;
- Перейдите в меню **Сервисы / Lua скрипты**;
- В появившемся окне нажмите кнопку **Добавить**;
- В окне выбора файла перейдите в папку с установленной программой и выберите файл **QluaAPI.lua**;
- Нажмите кнопку **Открыть**;
- В QUIK в окне **Доступные скрипты** выберите **QluaAPI.lua** и нажмите кнопку **Запустить**;
- Коннектор загружен и запущен.

Если не останавливать выполнение скрипта **QluaAPI.lua**, то при последующих запусках QUIK загрузку и запуск коннектора производить не понадобится – коннектор будет запускаться автоматически.

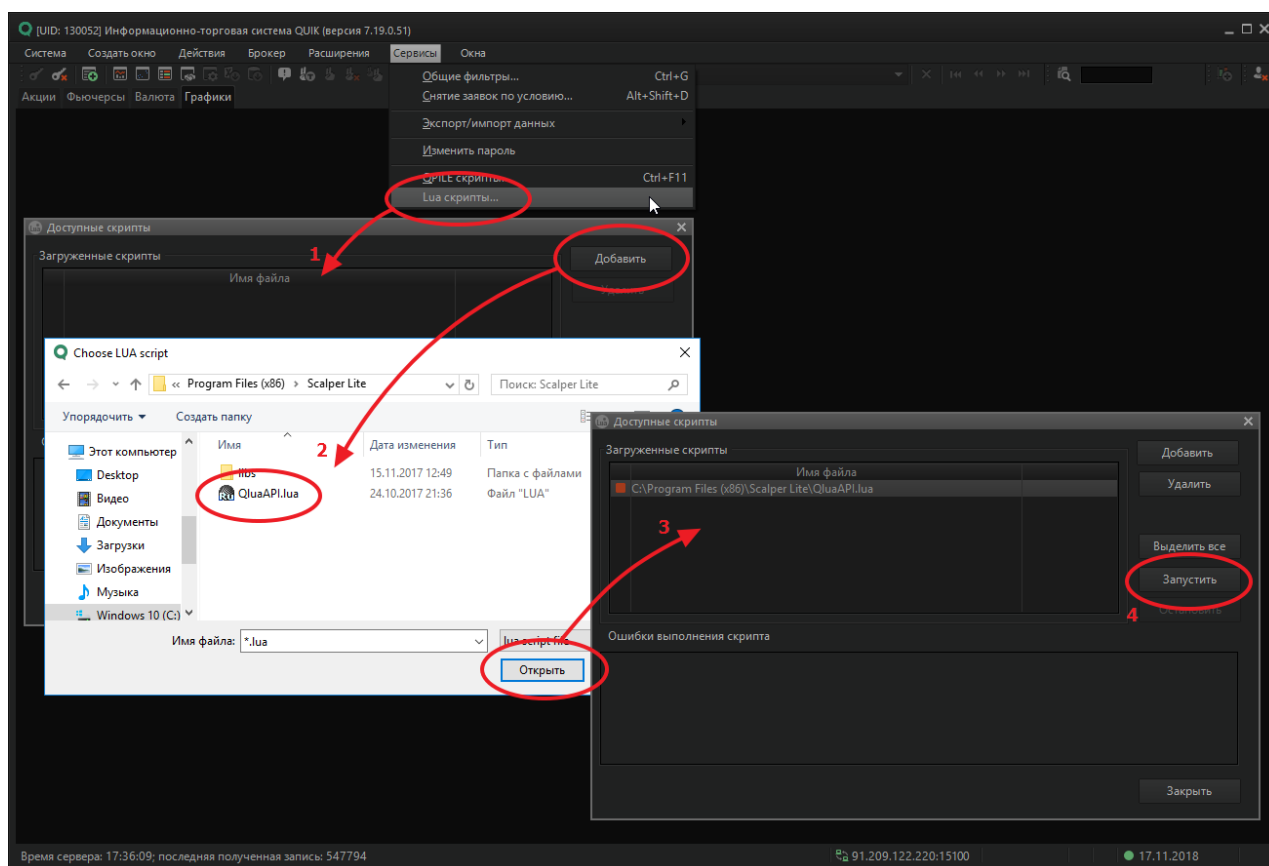


Рис. 3.1 – Загрузка LUA коннектора в QUIK

## 4 НАСТРОЙКА ПРОГРАММЫ

Для настройки программы перейдите в **Меню / Параметры** (Рис. 4.1).

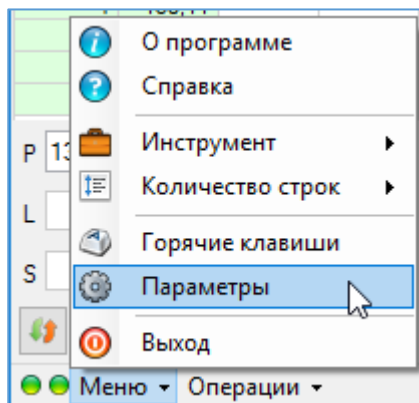


Рис. 4.1 – Переход в общие настройки программы

Настройки программы разделены на группы:

- Инструменты;
- Счета;
- Внешний вид;
- Горячие клавиши;
- Сеть.

### 4.1 Инструменты

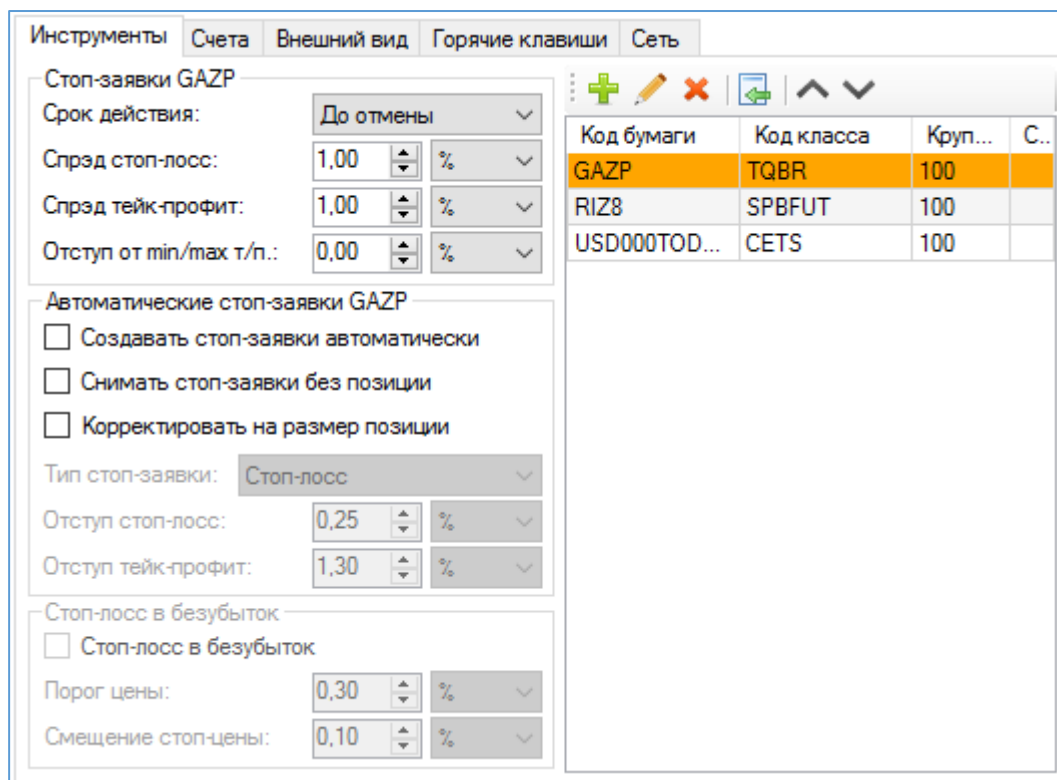


Рис. 4.2 – Настройки инструментов

Перечень настраиваемых полей описан в Табл. 4.1.

Табл. 4.1 – Поля настроек инструментов



Поле	Описание										
группа «Стоп-заявки»											
Срок действия	<p>Срок истечения действия стоп-заявки:</p> <ul style="list-style-type: none"> <li>• <b>До отмены</b> (стоп-заявка будет снята после её отмены),</li> <li>• <b>Сегодня</b> (стоп-заявка будет снята в конце сессии)</li> </ul> <p><b>Примечание.</b> Если при создании стоп-заявок в QUIK появляется сообщение «Нет прав на постановку отложенной стоп-заявки», то возможно, вам запрещено создавать стоп-заявки со сроком <b>До отмены</b>. Обратитесь с этим вопросом к брокеру</p>										
Спрэд стоп-лосс	<p>Защитный спрэд стоп-лосс для расчета цены заявки, порожденной исполнением стоп-заявки типа «Стоп-лосс». Задается в процентах (%) или в шагах цены (Шаг).</p> <p>Лонг:  <b>Цена заявки (Шаг) = Стоп-цена - Спрэд * Шаг</b>  <b>Цена заявки (%) = Стоп-цена * (1 - Спрэд)</b></p> <p>Шорт:  <b>Цена заявки (Шаг) = Стоп-цена + Спрэд * Шаг</b>  <b>Цена заявки (%) = Стоп-цена * (1 + Спрэд)</b></p> <p>Пример</p> <table border="1"> <thead> <tr> <th>Параметр</th> <th>Значение</th> </tr> </thead> <tbody> <tr> <td>Шаг цены</td> <td>0,01 руб.</td> </tr> <tr> <td>Спрэд стоп-лосс</td> <td>20 шагов цены</td> </tr> <tr> <td>Стоп-цена позиции Лонг</td> <td>150,35 руб.</td> </tr> <tr> <td><b>Цена заявки</b></td> <td><b>150,35 - 0,01 * 20 = 150,15</b></td> </tr> </tbody> </table>	Параметр	Значение	Шаг цены	0,01 руб.	Спрэд стоп-лосс	20 шагов цены	Стоп-цена позиции Лонг	150,35 руб.	<b>Цена заявки</b>	<b>150,35 - 0,01 * 20 = 150,15</b>
Параметр	Значение										
Шаг цены	0,01 руб.										
Спрэд стоп-лосс	20 шагов цены										
Стоп-цена позиции Лонг	150,35 руб.										
<b>Цена заявки</b>	<b>150,35 - 0,01 * 20 = 150,15</b>										
Спрэд тейк-профит	<p>Защитный спрэд тейк-профит. Устанавливает дополнительное (опережающее) отклонение цены заявки от цены последней сделки, инициировавшей заявку. Защитный спрэд предназначен для того, чтобы установить цену создаваемой лимитированной заявки заведомо исполнимой.</p> <p><b>Алгоритм.</b> После изменения рыночной цены в направлении противоположном позиции на <b>Отступ</b> будет создана заявка закрытия позиции с ценой равной рыночной цене +/- <b>Спрэд</b>. Задается в процентах (%) или в шагах цены (Шаг).</p>										
Отступ от min/max	<p>Отступ от мин (макс) тейк-профит. Параметр указывает, насколько ниже (выше) локального максимума (минимума) цены может стать цена последней сделки.</p> <p><b>Алгоритм.</b> После исполнения тейк-профит заявка на закрытие позиции будет создана, когда рыночная цена изменится от своего максимального (минимального) значения с момента</p>										

Поле	Описание
	<p>исполнения тейк-профит на <b>Отступ</b> в направлении противоположно позиции.            Задается в процентах (%) или в шагах цены (Шаг).</p>
группа «Автоматические стоп-заявки»	
<input type="checkbox"/> Создавать стоп-заявки автоматически	<p>Признак создания автоматических стоп-заявок.</p> <p><b>Примечание.</b> При создании автоматических стоп-заявок также используются параметры группы «Стоп-заявки»</p>
<input type="checkbox"/> Снимать стоп-заявки без позиции	<p>Признак отмены всех активных стоп-заявок, если размер позиции равен 0.</p> <p><b>Примечание.</b> Опция работает вне зависимости от признака «Создавать стоп-заявки автоматически»</p>
<input type="checkbox"/> Корректировать на размер позиции	<p>Признак выравнивания количества лотов стоп-заявки с размером позиции.</p> <p><b>Примечание.</b> Опция работает вне зависимости от признака «Создавать стоп-заявки автоматически»</p>
Тип стоп-заявки	<p>Тип стоп-заявки:</p> <ul style="list-style-type: none"> <li>• <b>Стоп-лосс;</b></li> <li>• <b>Тейк-профит;</b></li> <li>• <b>Стоп-лосс и тейк-профит;</b></li> <li>• <b>Стоп-лосс со связанной заявкой.</b></li> </ul> <p>Подробное описание типов стоп-заявки изложено в руководстве пользователя QUIK в Разделе 5. Торговые операции клиента -&gt; Условные (стоп-) заявки</p>
Отступ стоп-лосс	<p>Отступ стоп-цены от цены позиции.            Задается в процентах (%) или в шагах цены (Шаг).</p> <p>Лонг:  <b>Стоп-цена (Шаг) = Цена позиции - Отступ * Шаг</b>  <b>Стоп-цена (%) = Цена позиции * (1 - Отступ)</b></p> <p>Шорт:  <b>Стоп-цена (Шаг) = Цена позиции + Отступ * Шаг</b>  <b>Стоп-цена (%) = Цена позиции * (1 + Отступ)</b></p>
Отступ тейк-профит	<p>Отступ тейк-цены от цены позиции.            Задается в процентах (%) или в шагах цены (Шаг).</p> <p>Лонг:</p>

Поле	Описание
	<p><b>Тейк-цена (Шаг) = Цена позиции + Отступ * Шаг</b>  <b>Тейк -цена (%) = Цена позиции * (1 + Отступ)</b></p> <p>Шорт:  <b>Тейк -цена (Шаг) = Цена позиции - Отступ * Шаг</b>  <b>Тейк -цена (%) = Цена позиции * (1 - Отступ)</b></p>
группа «Стоп-лосс в безубыток»	
<input type="checkbox"/> Стоп-лосс в безубыток	<p>Признак изменения стоп-цены стоп-заявки в соответствии с алгоритмом стоп-лосс в безубыток.</p> <p><b>Алгоритм.</b> Изменение рыночной цены от цены позиции в направлении открытой позиции на размер «Порога цены» приводит к изменению стоп-цены, как «Цена позиции» +/- «Смещение стоп-цены».</p> <p><b>Лонг (Шаг): если рыночная цена <math>\geq</math> цена позиции + Порог цены * Шаг, то</b>  <b>Стоп-цена = Цена позиции + Смещение стоп-цены * Шаг</b>  <b>Лонг (%): если рыночная цена <math>\geq</math> цена позиции * (1 + Порог цены), то</b>  <b>Стоп-цена = Цена позиции (1 + Смещение стоп-цены)</b></p> <p><b>Шорт (Шаг): если рыночная цена <math>\leq</math> цена позиции - Порог цены * Шаг, то</b>  <b>Стоп-цена = Цена позиции - Смещение стоп-цены * Шаг</b>  <b>Шорт (%): если рыночная цена <math>\leq</math> цена позиции * (1 - Порог цены), то</b>  <b>Стоп-цена = Цена позиции (1 - Смещение стоп-цены)</b></p>
Порог цены	<p>Минимальное изменение рыночной цены от цены позиции для изменения стоп-цены.          Задается в процентах (%) или в шагах цены (Шаг).</p>
Смещение стоп-цены	<p>Отступ стоп-цены от цены позиции после изменения рыночной цены от цены позиции на «Порог цены»</p>

**Внимание.**

1. Параметры группы «Стоп-заявки» используются как в автоматических стоп-заявках, так и в стоп-заявках, создаваемых вручную из таблицы котировок.
2. Автоматические стоп-заявки создаются по каждому инструменту с отмеченным признаком «Создавать стоп-заявки автоматически».

Для торговли с помощью программы инструмент должен быть добавлен в таблицу инструментов, описание которой приведено в Табл. 4.2.

**Табл. 4.2 – Таблица инструментов**

Поле	Описание
Добавить	Добавление нового инструмента в таблицу инструментов
Редактировать	Редактирование параметров инструмента, выбранного в таблице
Удалить	Удаление инструмента из таблицы
Импорт из QUIK	Автоматическое обновление таблицы инструментов. В таблицу попадают все инструменты, по которым открыты стаканы котировок в QUIK
Переместить вверх	Перемещение инструмента в таблице на одну позицию вверх
Переместить вниз	Перемещение инструмента в таблице на одну позицию вниз
Таблица инструментов	
Код бумаги	Идентификатор инструмента в торговой системе
Код класса	Код класса инструмента в торговой системе
Крупная заявка	Количество лотов, определяющих крупную заявку (объем) в таблице биржевых котировок
Стоп-заявка	Признак автоматического создания стоп-заявок

Код бумаги	Код класса	Круп...	С..
GAZP	TQBR	100	
RIZ8	SPBFUT	100	
USD000TOD...	CETS	100	

Таблица текущих торгов						
	Код бумаги	Код класса	Откр.	Цена послед.	Спрос	Пред
Сбербанк [Акции]	SBER	TQBR	205,40	209,45	209,10	209
ГАЗПРОМ ао [Акции]	GAZP	TQBR	136,59	138,35	138,32	138
ЛУКОЙЛ [Акции]	LKOH	TQBR	4 295,0	4 337,5	4 336,5	4 33
ГМКНорНик [Акции]	GMKN	TQBR	10 278	10 377	10 367	10 3
Сбербанк-п [Акции]	SBERP	TQBR	175,02	179,54	179,36	179
Роснефть [Акции]	ROSN	TQBR	394,25	393,90	393,20	393
Магнит ао [Акции]	MGNT	TQBR	4 295	4 296	4 291	4 2
Аэрофлот [Акции]	AFLT	TQBR	121,60	122,90	122,85	122
Мечел ао [Акции]	MTLR	TQBR	95,60	98,10	98,10	98

Рис. 4.3 – Заполнение таблицы инструментов

## 4.2 Счета

**Рис. 4.4 – Параметры торговых счетов**

Перечень настраиваемых полей описан в Табл. 4.3.

**Табл. 4.3 – Поля настроек торговых счетов**

<b>Поле</b>	<b>Описание</b>
<b>группа «ММВБ»</b>	
Код клиента	Идентификатор клиента в системе QUIK на площадке торговли ценными бумагами (ММВБ)
Торговый счет	Счет депо, на котором учитываются средства клиента на площадке торговли ценными бумагам (ММВБ)
Вид лимита (Т+)	Срок расчета по обязательствам. Как правило, на ММВБ для акций установлен срок Т2, но брокеры могут изменять его по своему усмотрению. Для уточнения вида лимита свяжитесь со своим брокером
<input type="checkbox"/> Размер позиции в таблице лимитов по бумагам транслируется в штуках	Признак трансляции данных о размере позиции в таблице «Лимиты по бумагам» в штуках. Необходимо устанавливать в соответствии с настройками таблицы «Лимиты по бумагам». Если данные отражаются в лотах, то флажок должен быть снят
<b>группа «ФОРТС»</b>	
Торговый счет	Счет депо, на котором учитываются средства клиента на площадке торговли производными инструментами (ФОРТС)

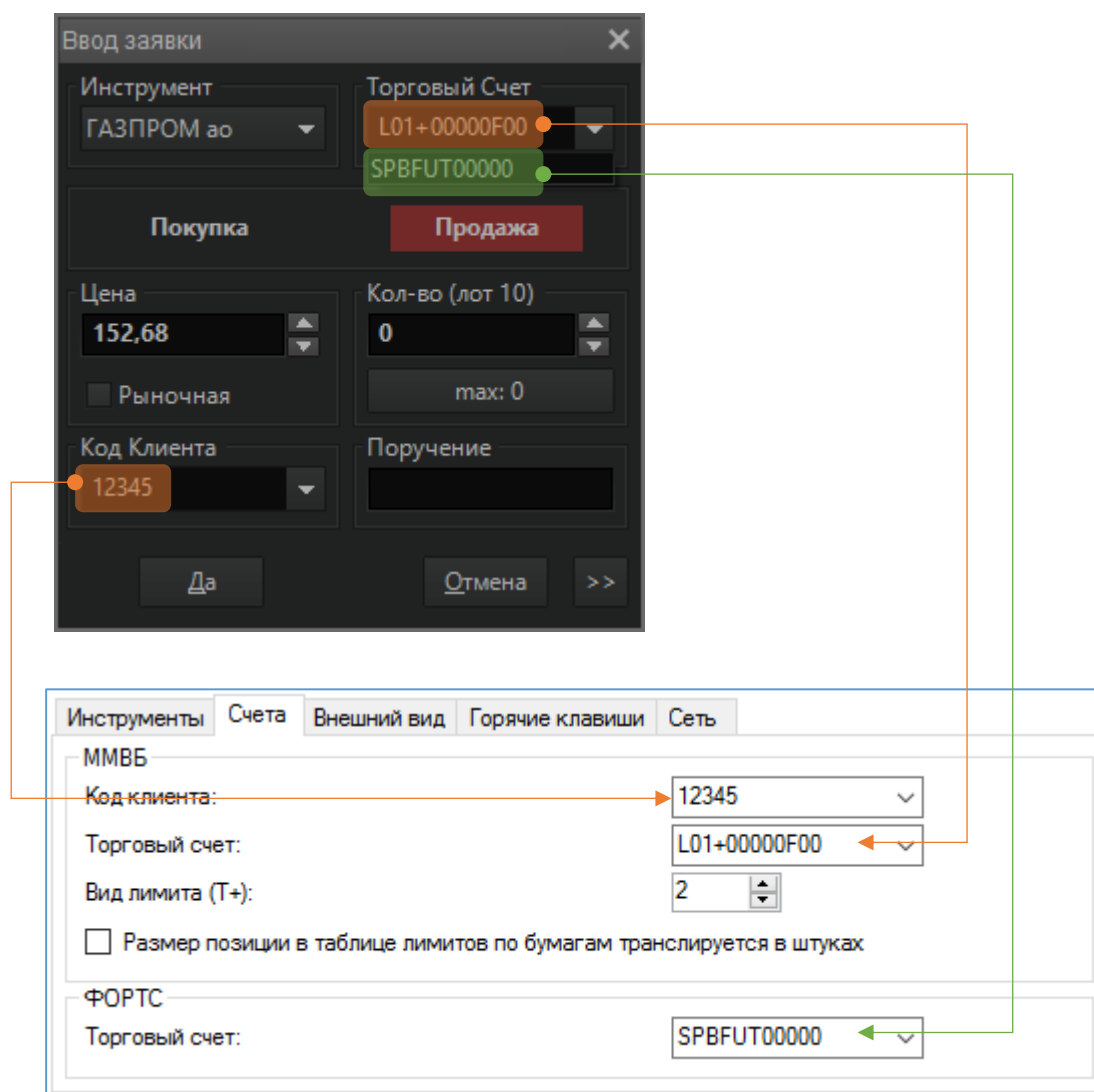


Рис. 4.5 – Заполнение параметров торговых счетов

### 4.3 Внешний вид

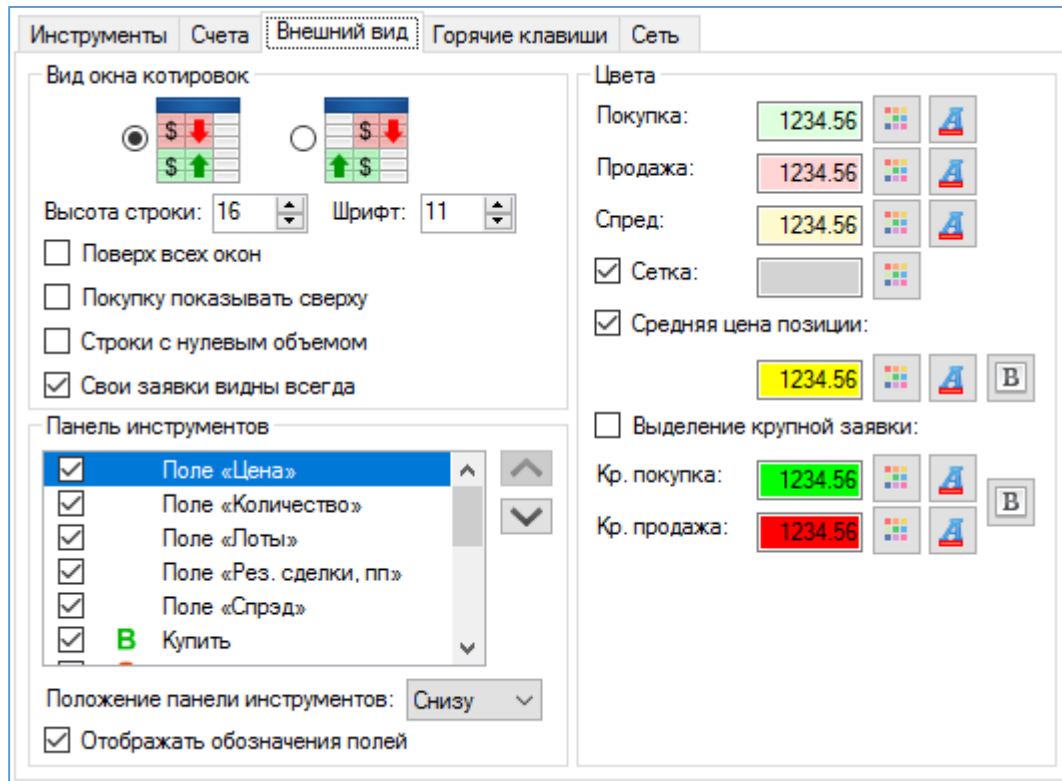




Рис. 4.6 – Настройки внешнего вида программы

Перечень настраиваемых полей описан в Табл. 4.4.

Табл. 4.4 – Поля настроек внешнего вида программы

Поле	Описание
группа «Вид окна котировок»	
	Выбор между видом таблицы биржевых котировок
Высота строки	Размер высоты строки таблицы биржевых котировок
Шрифт	Размер шрифта таблицы биржевых котировок
<input type="checkbox"/> Поверх всех окон	Отображение программы поверх всех других окон
<input type="checkbox"/> Покупку показывать сверху	В таблице биржевых котировок покупки отображаются вверху
<input type="checkbox"/> Строки с нулевым объемом	В таблице биржевых котировок отображаются котировки с нулевым объемом
<input checked="" type="checkbox"/> Свои заявки видны всегда	В таблице биржевых котировок свои заявки отображаются всегда
группа «Цвета»	
Покупка	Параметры цвета и шрифта ячеек котировок на покупку таблицы биржевых котировок

Поле	Описание
Продажа	Параметры цвета и шрифта ячеек котировок на продажу таблицы биржевых котировок
Спред	Параметры цвета и шрифта ячеек таблицы биржевых котировок между лучшими котировками на покупку и продажу, когда средняя цена позиции находится между лучшими котировками на покупку и продажу
<input checked="" type="checkbox"/> Сетка	Настройки цвета сетки таблицы биржевых котировок
<input checked="" type="checkbox"/> Средняя цена позиции	Параметры цвета и шрифта ячейки котировок средней цены позиции таблицы биржевых котировок
<input type="checkbox"/> Выделение крупной заявки	Параметры цвета и шрифта ячеек котировок, чей объем в лотах не менее заданного размера крупной заявки (см. Табл. 4.2, поле «Крупная заявка»)
Кр. покупка	Параметры цвета и шрифта ячеек котировок крупных заявок на покупку
Кр. продажа	Параметры цвета и шрифта ячеек котировок крупных заявок на продажу
группа «Панель инструментов»	
<input checked="" type="checkbox"/> <i>поле/ элемент</i>	Выбор отображения и порядка полей и элементов на панели инструментов. Выбор инструмента производится установкой флажка у соответствующего поля, сортировка осуществляется кнопками  и 
Положение панели инструментов	Привязка панели инструментов к границам окна. Возможные варианты: <ul style="list-style-type: none"> <li>• <b>Снизу;</b></li> <li>• <b>Сверху;</b></li> <li>• <b>Слева;</b></li> <li>• <b>Справа</b></li> </ul>
<input checked="" type="checkbox"/> Отображать обозначения полей	Признак отображения наименований полей в панели инструментов



## 4.4 Горячие клавиши

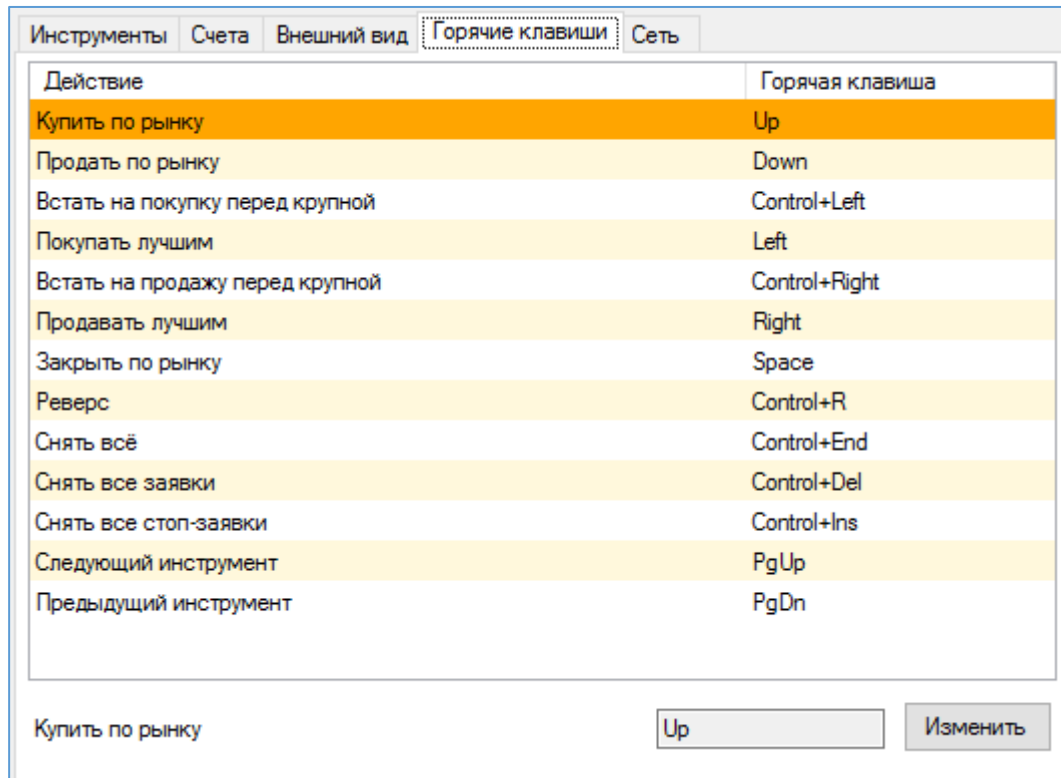


Рис. 4.7 – Настройки горячих клавиш

Перечень настраиваемых горячих клавиш описан в Табл. 4.5.

Табл. 4.5 – Перечень горячих клавиш

Поле	Описание
Купить по рынку	Создание заявки на покупку с признаком «Рыночная» на ММВБ или с лимитной ценой на ФОРТС
Продать по рынку	Создание заявки на продажу с признаком «Рыночная» на ММВБ или с лимитной ценой на ФОРТС
Встать на покупку перед крупной	Создание лимитной заявки на покупку по цене на один шаг больше лучшей цены покупки (bid) заданной крупной заявки (объема)
Покупать лучшим	Создание заявки на покупку с ценой большей цены лучшей покупки на один шаг цены
Встать на продажу перед крупной	Создание лимитной заявки на продажу по цене на один шаг меньше лучшей цены продажи (offer) заданной крупной заявки (объема)
Продавать лучшим	Создание заявки на продажу с ценой меньшей цены лучшей продажи на один шаг цены
Закрыть по рынку	Отмена всех активных заявок и стоп-заявок и создание заявки закрытия всех открытых позиций с признаком «Рыночная» на ММВБ или с лимитной ценой на ФОРТС

Поле	Описание
Реверс	Отмена всех активных заявок и стоп-заявок и создание заявки с признаком «Рыночная» на ММВБ или с лимитной ценой на ФОРТС с операцией противоположной направлению открытой позиции и количеством лотов равным удвоенному размеру открытой позиции
Снять все	Отмена всех активных заявок и стоп-заявок
Снять все заявки	Отмена всех активных заявок
Снять все стоп-заявки	Отмена всех активных стоп-заявок
Следующий инструмент	Переключение на следующий инструмент из списка (см. Табл. 4.2)
Предыдущий инструмент	Переключение на предыдущий инструмент из списка (см. Табл. 4.2)

Для изменения назначенной клавиши выберите в таблице необходимую операцию и нажмите кнопку . В поле ввода комбинации клавиш нажмите необходимую комбинацию клавиш.

## 4.5 Сеть

Рис. 4.8 – Настройки соединения

Перечень настраиваемых полей описан в Табл. 4.6.

Табл. 4.6 – Поля настроек соединения

Поле	Описание
группа «Параметры соединения с QUIK»	
Номер порта	Натуральное число, в диапазоне от 0 до 65535 (для протокола TCP). Используется для запуска нескольких копий программы на одном компьютере.

Поле	Описание
	<p><b>Внимание.</b> Одна копия программы может быть подключена только к одной копии QUIK. Для запуска нескольких копий программы и нескольких QUIK в каждой копии программы необходимо задавать свой номер порта.</p> <p>Загружать в QUIK скрипт QluaAPI необходимо из папки соответствующей копии программы.</p>
группа «Проверка обновлений»	
<input checked="" type="checkbox"/> При запуске проверять наличие новой версии	Автоматическая проверка обновлений программы при запуске программы
группа «Настройка прокси»	
<input type="checkbox"/> Использовать для соединения настройки прокси	Соединение с сервером QUIK через прокси сервер
HTTP Прокси	IP адрес прокси сервера
Порт	Порт прокси сервера
группа «Идентификация пользователя»	
<input checked="" type="checkbox"/> Использовать идентификацию по имени и паролю	Соединение через прокси сервер с авторизацией
Имя	Логин подключения к прокси серверу
Пароль	Пароль подключения к прокси серверу

## 5 ИНТЕРФЕЙС ПРОГРАММЫ

Главное окно программы поделено на зоны (Рис. 5.1):

1. Таблица биржевых котировок;
2. Панель инструментов;
3. Панель управления.

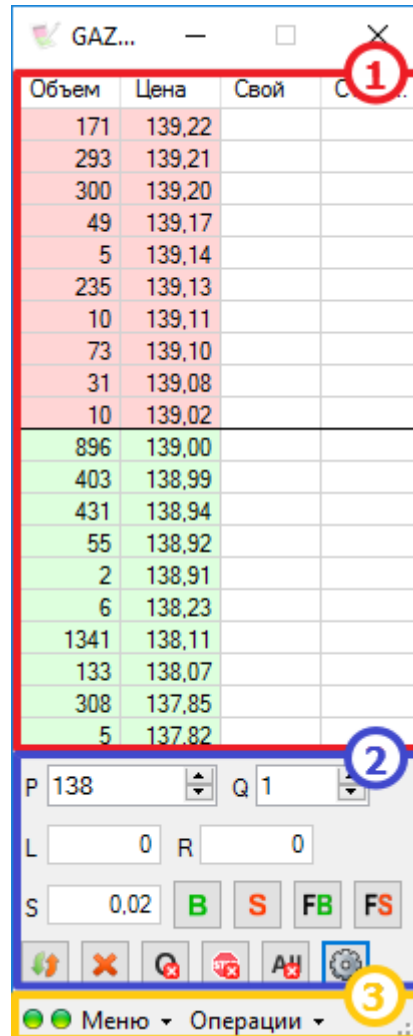


Рис. 5.1 – Зоны окна программы

### 5.1 Таблица биржевых котировок

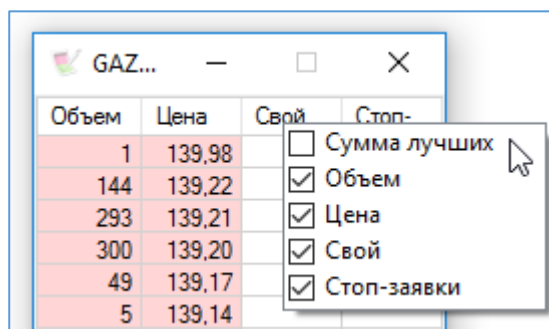
В зависимости от выбранного внешнего вида (п.4.3) таблица биржевых котировок содержит колонки, описанные в Табл. 5.1.

Табл. 5.1 – Поля таблицы биржевых котировок

Поле	Описание
Цена	Котировка в валюте биржи
Покупка	Количество лотов в заявках на покупку по данной Цене
Продажа	Количество лотов в заявках на продажу по данной Цене
Объем	Количество лотов в заявках по данной Цене

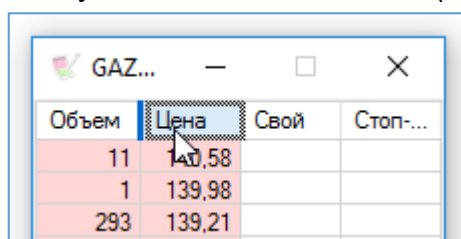
Поле	Описание
Сумма лучшей покупки	Сумма лучших Покупок нарастающим итогом
Сумма лучшей продажи	Сумма лучших Продаж нарастающим итогом
Сумма лучших	Сумма Объемов нарастающим итогом
Своя покупка	Количество своих лотов на покупку по данной цене
Своя продажа	Количество своих лотов на продажу по данной цене
Свой	Количество своих лотов по данной цене
Стоп-заявки	Количество лотов своих стоп-заявок по данной цене

Для отображения/скрытия колонок таблицы нажмите правой клавишей мыши на одной из колонок и в открывшемся контекстном меню отметьте флажками необходимые колонки (Рис. 5.2).



**Рис. 5.2 – Выбор колонок таблицы биржевых котировок**

Для изменения порядка колонок, удерживая нажатой левую клавишу мыши на одной из колонок, переместите колонку в необходимое место (Рис. 5.3).



**Рис. 5.3 – Перемещение колонки таблицы биржевых котировок**

Для смены отображения котировок на покупку и продажу местами произведите двойной клик левой клавишей мыши по заголовку колонки «Цена».

## 5.2 Панель инструментов

Панель инструментов содержит данные о торговле инструментом и элементы создания торговых операций (Рис. 5.4).

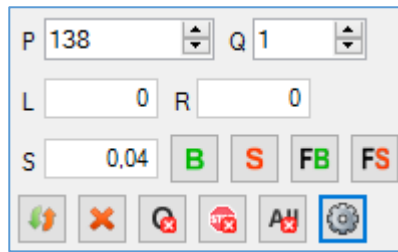








Рис. 5.4 – Элементы панели инструментов

Элементы панели инструментов перечислены в Табл. 5.2.

Табл. 5.2 – Элементы панели инструментов

Элемент	Описание
P <input type="text" value="138"/>	Цена создаваемой лимитной заявки с точностью шага цены
Q <input type="text" value="1"/>	Количество лотов создаваемой заявки/стоп-заявки
L <input type="text" value="0"/>	Размер открытой позиции в лотах: <ul style="list-style-type: none"> <li>• <b>Зеленый цвет:</b> открыта длинная позиция;</li> <li>• <b>Красный цвет:</b> открыта короткая позиция</li> </ul>
R <input type="text" value="0"/>	Результат открытой позиции в пунктах: <ul style="list-style-type: none"> <li>• <b>Зеленый цвет:</b> позиция прибыльная;</li> <li>• <b>Красный цвет:</b> позиция убыточная.</li> </ul> <p>Результат равен разности рыночной цены (цена последней сделки из таблицы текущих торгов QUIK) и средней цены позиции</p>
S <input type="text" value="0.04"/>	Разницы между лучшими ценами на продажу и покупку в пунктах
<input type="button" value="B"/>	Создание лимитной заявки на покупку с заданными ценой (P) и количество лотов (Q)
<input type="button" value="S"/>	Создание лимитной заявки на продажу с заданными ценой (P) и количество лотов (Q)
<input type="button" value="FB"/>	Создание заявки на покупку с заданным количеством лотов (Q) и ценой равной: <p><b>Цена лучшей крупной заявки на покупку + Шаг цены</b></p> <p><b>Примечание.</b> Если крупной заявки в таблице нет, то заявка создана не будет</p>
<input type="button" value="FS"/>	Создание заявки на продажу с заданным количеством лотов (Q) и ценой равной: <p><b>Цена лучшей крупной заявки на продажу – Шаг цены</b></p>

Элемент	Описание
	<b>Примечание.</b> Если крупной заявки в таблице нет, то заявка создана не будет
	Реверс позиции. Отмена всех активных заявок и стоп-заявок и создание заявки с признаком «Рыночная» на ММВБ или с лимитной ценой на ФОРТС с операцией противоположной направлению открытой позиции и количеством лотов равным удвоенному размеру открытой позиции
	Отмена всех активных заявок и стоп-заявок и создание заявки закрытия всех открытых позиций с признаком «Рыночная» на ММВБ или с лимитной ценой на ФОРТС
	Отмена всех активных заявок по инструменту
	Отмена всех активных стоп-заявки по инструменту
	Отмена всех активных заявок и стоп-заявок по инструменту
	Переход в окно настроек таблицы котировок

### 5.3 Панель управления

В панели управления отображается индикация соединения с QUIK, доступ к настройкам программы и создание групповых торговых операций (Рис. 5.5).

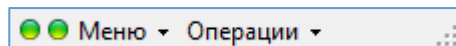






Рис. 5.5 – Таблица состояний

Элементы панели управления перечислены в Табл. 5.3.

Табл. 5.3 – Элементы панели управления

Поле	Описание
	Индикация соединения программы с QUIK через LUA коннектор (первый индикатор) и соединения с сервером QUIK (второй индикатор). <ul style="list-style-type: none"> <li> – наличие установленного соединения</li> <li> – установка соединения</li> <li> – отсутствие соединения</li> </ul> Торговые операции доступны при наличии обоих установленных соединений
Меню	Контекстное меню настроек программы
Операции	Контекстное меню создания торговых операций

Контекстное меню настроек программы представлено на Рис. 5.6 и содержит элементы, перечисленные в Табл. 5.4.

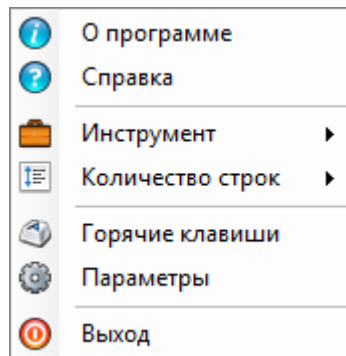


Рис. 5.6 – Меню настроек программы

Табл. 5.4 – Элементы меню настроек программы

Элемент	Описание
О программе	Краткая информация о программе
Справка	Открытие руководства пользователя
Инструмент	Выбор инструмента для торговли из списка
Количество строк	Выбор предустановленного количества строк таблицы биржевых котировок
Горячие клавиши	Переход в настройки горячих клавиш
Параметры	Переход в основные параметры программы
Выход	Выход из программы

Контекстное меню создания групповых торговых операций на Рис. 5.7 и содержит элементы, перечисленные в Табл. 5.5.

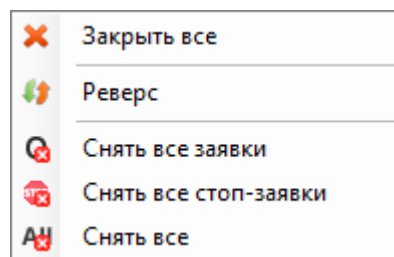





Рис. 5.7 – Меню создания групповых торговых операций

Табл. 5.5 – Элементы меню создания групповых торговых операций

Элемент	Описание
Закрыть все	Закрытие всех открытых позиций по инструменту
Реверс	Реверс позиции. Отмена всех активных заявок и стоп-заявок и создание заявки с признаком «Рыночная» на ММВБ или с лимитной ценой на ФОРТС с операцией противоположной направлению открытой позиции и количеством лотов равным удвоенному размеру открытой позиции



<b>Элемент</b>	<b>Описание</b>
 Снять все заявки	Отмена всех активных заявок по инструменту
 Снять все стоп-заявки	Отмена всех активных стоп-заявок по инструменту
 Снять все	Отмена всех активных заявок и стоп-заявок по инструменту

## 6 ТОРГОВЫЕ ОПЕРАЦИИ

### 6.1 Торговые операции из таблицы биржевых котировок

Программа поддерживает создание торговых операций нажатием клавиш мыши на ячейках таблицы биржевых котировок. Параметры создаваемых торговых операций описаны на Рис. 6.1.

	Сумм...	Объем	Цена	Свой	Стоп...
<b>Левая клавиша</b> Создание заявки на покупку	1980	1	2825,0		
	1979	106	2823,2		
	1873	1256	2821,0	5	
	617	44	2820,2		
<b>Средняя клавиша</b> Создание заявки на продажу с ценой меньшей на один шаг цены	573	1	2818,7		
	572	30	2815,0		
	542	175	2814,5		
	367	339	2814,0		
<b>Средняя клавиша</b> Создание заявки на покупку с ценой большей на один шаг цены	28	1	2813,5		
	27	27	2813,0		
	5	5	2812,0		
	6	1	2811,5		
<b>Левая клавиша</b> Создание заявки на продажу	11	5	2809,5		
	64	53	2808,5		
	65	1	2808,2		
	176	111	2808,0	5	
<b>Левая клавиша</b> Создание стоп-заявки <b>Правая клавиша</b> Снятие активной заявки	250	74	2807,7		
	570	320	2807,0		
	571	1	2806,5		5
	576	5	2806,4		

Рис. 6.1 – Операции создания заявок/стоп-заявок

Для вида с разделением объемов на покупку и продажу операции аналогичные:

- В колонке **Цена** создаются заявки с операцией противоположной котировке;
- В колонках **Своя покупка**, **Своя продажа** создаются заявки на покупку/продажу соответственно;
- В колонке **Стоп-заявки** создаются стоп-заявки.

Правила создания стоп-заявок по типам:

- **Стоп-лимит** (один клик левой клавишей мыши)
  - В области покупки создается стоп-лимит на продажу;
  - В области продажи создается стоп-лимит на покупку.
- **Тейк-профит** (удерживая клавишу **Alt**, один клик левой клавишей мыши)
  - В области покупки создается тейк-профит на покупку;
  - В области продажи создается тейк-профит на продажу.
- **Тейк-профит и стоп-лимит** (при открытой позиции, удерживая клавиши **Shift**, клик левой клавишей мыши в одной области, затем второй клик в другой области)
  - При открытой длинной позиции (Лонг) в области покупки создается стоп-лимит на продажу, в области продажи – тейк-профит на продажу;
  - При открытой короткой позиции (Шорт) в области продажи создается стоп-лимит на покупку, в области покупки – тейк-профит на покупку.

Количество лотов в создаваемой стоп-заявке равно количеству, задаваемому в поле лотов заявки строки состояния программы.

**Параметры расчета цен стоп-заявок едины для всех инструментов и задаются в основных настройках (п.4.1).**

Зажатие клавиши **Ctrl** приводит к остановке изменения цен в таблице котировок. Объемы при этом продолжают изменяться. Это позволяет создавать заявку по желаемой цене.

## 7 КОНТАКТНАЯ ИНФОРМАЦИЯ

Благодарим Вас за использование продукта с сайта **mycreditcard.ru**.

По всем вопросам Вы можете обращаться к нам, отправив письмо на адрес [infodesk@mycreditcard.ru](mailto:infodesk@mycreditcard.ru)

Логин в Skype

[mycreditcard.ru](https://mycreditcard.ru)

Официальный сайт

[www.mycreditcard.ru](https://www.mycreditcard.ru)